



## LE FARFALLE



## LE COCCINELLE



## CRISOPE E FORBICINE

**ATALANTA**  
(*Vanessa atalanta*)



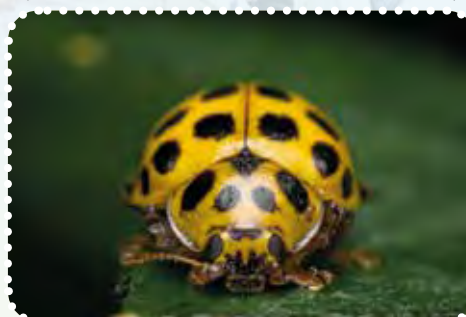
**CEDRONELLA**  
(*Gonepteryx rhamni*)



**COCCINELLA COMUNE**  
(*Coccinella septempunctata*)



**COCCINELLA GIALLA**  
(*Psyllobora vigintiduopunctata*)



**CRISOPA**  
(*Chrysoperla carnea* e altre specie)



**FORBICINA**  
(*Forficula auricularia*)



Farfalla medio grande, marrone scuro con disegni arancioni e bianchi. È una farfalla migratrice, ma può andare in ibernazione, nascosta in anfratti riparati. Il bruco si nutre di ortica.

Farfalla medio grande, di colore giallo, con due piccole macchie arancioni. Sverna nascosta in anfratti riparati. Il bruco si nutre di frangola, un arbusto del bosco.

È una grande coccinella rossa con sette puntini neri. È un importante predatore di afidi, sia da adulta che allo stadio di larva.

Piccola coccinella gialla con 22 punti neri sul corpo. Si nutre di funghi parassiti, come l'oidio.

È un insetto dall'aspetto delicato, verde, con antenne lunghe e ali trasparenti, con riflessi verdi. Le larve sono voraci predatrici di afidi, acari e cocciniglie.

Inconfondibile per i vistosi cerci addominali. Può integrare la sua dieta con materiale vegetale, ma è un predatore che si nutre anche di afidi.

### ALLOGGIO NEL BUG HOTEL

Utilizzano camere contenenti legnetti posti in verticale, dove si possano posare.

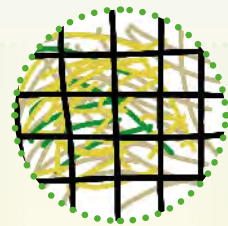


Le fessure verticali consentono l'ingresso senza rovinare le ali

Le camere vanno chiuse con sportelli con fessure verticali.

### ALLOGGIO NEL BUG HOTEL

**Coccinella comune:** camera con paglia eventualmente chiusa da un pannello rosso con fori orizzontali.



Nella camera per le coccinelle possono esserci anche pigne o legnetti secchi

**Coccinella gialla:** camera con paglia eventualmente chiusa da un pannello rosso con fori orizzontali.

### ALLOGGIO NEL BUG HOTEL

**Crisopa:** Utilizza camere con paglia o legnetti.



Un rifugio semplice da preparare è un vaso rovesciato, riempito di paglia.

**Forbicina:** Utilizza camere con paglia o legnetti. Ama l'umidità.



## I SIRFIDI

**EPISYRPHUS BALTEATUS**



**ERISTALIS TENAX**



I sirfidi sono insetti parenti delle mosche, ma con una colorazione simile a quella delle api o delle vespe. Questo «travestimento» li aiuta a sfuggire ai predatori, anche se non hanno un pungiglione. **Sono gli impollinatori più importanti** dopo le api e le larve di molte specie sono predatori di afidi. Puoi attirarli piantumando in giardino piante fiorite.

**ERISTALINUS TAENIOPS**



**SPHAEROPHORIA SCRIPTA**



## LAVORARE PER LA BIODIVERSITÀ

Il progetto di Istituto Oikos "Campo APerto: lavorare per la biodiversità" ha l'obiettivo di sostenere il diffondersi di un modello di **agricoltura sostenibile**, in partenariato con il **PLIS Rile Tenore Olona**, puntando sulla promozione dell'**apicoltura sostenibile**, sulla **tutela della biodiversità** e sulla diffusione di **stili di vita rispettosi degli equilibri ambientali**. Il comune di **Castelnuovo Bozzente** e il **Parco Pineta**, con il coinvolgimento di una studentessa dell'Istituto Tecnico Agrario Fondazione Minoprio, hanno realizzato l'**isola della biodiversità**, dotata di bug hotel e airole fiorite. Nel corso del progetto "**Giornata di custodia del Parco**" è stata sistemata e arricchita l'area di sosta del **sentiero delle tracce** in comune di Venegono Inferiore, con il posizionamento di bug hotel, cassette nido e rifugi per ricci e rettili.

<https://www.istituto-oikos.org/progetti/campo-aperto>

Questa brochure è stata realizzata con il contributo di Irene Colombi dell'Istituto Agrario "Fondazione Minoprio" nell'ambito del progetto dei Percorsi per le Competenze Trasversali e l'Orientamento e del progetto "Giornata di custodia del Parco", finanziati da Regione Lombardia.

### Credits

Foto: P. Casale, I. Colombi, archivio Parco, R. Nielsen. Disegni: P. Casale. Testi di P. Casale, A. Mologni, I. Colombi e Istituto Oikos



**Sede Parco Pineta:**  
Via Manzoni 11, Castelnuovo Bozzente (Co)  
Tel 031-98.84.30 info@parcopineta.org  
www.parcopineta.org



**C.D.S.: Centro Didattico Scientifico Osservatorio Astronomico**  
Via ai Ronchi, Tradate (Va) Tel 0331-84.19.00  
info@centrodidatticoscientifico.it  
www.centrodidatticoscientifico.it



# INSETTI

**GUIDA RAPIDA**  
per costruire un bug hotel e conoscere la biodiversità degli insetti utili nel nostro giardino



**Parco Pineta**  
Il cuore verde della Lombardia

La **BIODIVERSITÀ** è l'insieme di tutti gli esseri viventi, che arricchisce ogni ecosistema e ne consente il corretto funzionamento. Gli insetti ne sono una parte fondamentale: sono alla base della maggior parte delle catene alimentari e sono indispensabili per la riproduzione delle piante.

**RICORDA CHE**

L'impollinazione è di fondamentale importanza per la produzione di frutti e semi



I predatori naturali di afidi permettono un uso minore di pesticidi.

**QUALI SONO GLI INSETTI AMICI?**

- API domestiche (impollinatori)
- API SOLITARIE (impollinatori)
- BOMBI (impollinatori)
- FARFALLE (impollinatori)



- VESPE SOLITARIE (predatori)
- COCCINELLE (predatori)
- CRISOPE (predatori)
- SIRFIDI (impollinatori e predatori)



**GLI INSETTI SONO A RISCHIO!**



Negli ultimi decenni si è verificata una diminuzione degli insetti impollinatori e di altri insetti utili



alle coltivazioni come coccinelle e crisope. Aiutali con poche, semplici mosse.



**LE API SOLITARIE**

**OSMIE**  
(*Osmia sp.*)



Piccole api robuste, coperte da una peluria rossastra, sono tra i primi impollinatori a comparire all'inizio della primavera.

**MEGACHILI**  
(*Megachile sp.*)



Raccolgono il polline sull'addome anziché sulle zampe. Tagliano pezzetti di foglia a forma semi-circolare, con cui foderano il nido.

**ALLOGGIO NEL BUG HOTEL**

Osmie: mattoni o tronchetti forati e canne di bambù, perché nidificano all'interno di cavità, che chiudono con un tappo di fango.



I fiori devono avere tra i 4 e i 13 mm di diametro

Megachili: mattoni o tronchetti forati e canne di bambù, perché nidificano all'interno di cavità, che chiudono con pezzettini di foglie.



**LE API SOLITARIE E I BOMBI**

**APE LEGNAIOLA**  
(*Xylocopa violacea*)



Grossa ape, nera con riflessi violacei, anche sulle ali. È dotata di un robusto pungiglione, ma non è aggressiva.

**ALLOGGIO NEL BUG HOTEL**

Ape legnaiola: legno morto



Una pietra piatta, leggermente sollevata da terra, protegge la casa dei bombi dalla pioggia

**BOMBI**  
(*Bombus sp.*)



Più robusti rispetto alle api, ce ne sono diverse specie. Una delle più comuni in giardino è il bombo dei pascoli, di colore arancione. Non è aggressivo.

**ALLOGGIO NEL BUG HOTEL**

Bombi: vaso capovolto e interrato. Sul fondo mettere legnetti per drenare e non far allagare il rifugio"

**1ª MOSSA: COSTRUISCI UN BUG HOTEL**

**COSA OCCORRE:**

legno, pigne, paglia, canne di bambù, rete metallica a maglia piccola, materiale anche di recupero, e... tanta fantasia.

Ricorda che i materiali più pesanti vanno in basso e quelli più leggeri in alto!

**DOVE METTERLO?**

esposto al sole e riparato dal vento, orientato a sud o ad est e sollevato da terra.



**Trovi le istruzioni su molti siti:**

- <https://www.eugolearning.org/it/learning/outcomes/casa-degli-insetti>
- <https://www.terranoova.it/Fai-da-te/Come-costruire-un-bug-hotel>
- <https://www.ortodacoltivare.it/coltivare/bugs-hotel.html>

**2ª MOSSA: AGGIUNGI IL RISTORANTE!**

In vaso o in piena terra, questi fiori ricchi di nettare attireranno e nutriranno gli insetti impollinatori

**AROMATICHE E ERBACEE DA FIORE**

**LAVANDA**



**CAMPANULA**



**CALENDULA**



**SALVIA**



Si consiglia di seminare nel prato trifogli e pratoline e lasciare un angolo incolto per favorire la fioritura. Altre specie utili: origano, girasole, verbena, giglio, lampascione, sedum, mugugno, garofano, timo, borragine, sempervivum, nespolo, biancospino, viburno, ligustro.

**ALBERI E ARBUSTI**

**SUSINO**



**GINESTRA**



**CILIEGIO**



**LE VESPE SOLITARIE**

**SFECIDI e ICNEUMONIDI**



Vespe in genere slanciate e dall'addome sottile, di colore nero con parti gialle, bianche o rosse. Catturano e immobilizzano le prede, che trasportano e chiudono in un nido insieme con l'uovo.

**ALLOGGIO NEL BUG HOTEL**

alcune specie possono utilizzare mattoni o tronchetti forati e canne di bambù, che chiudono



Alcune specie utilizzano i legni forati o le canne di bambù

con un tappo di fango che sporge dalla cavità.